

Annexe 1

Prescriptions techniques pour l'individualisation des contrats de fourniture d'eau

Préambule

Conformément aux textes réglementaires¹, il incombe à la personne morale chargée du service public de la distribution d'eau, c'est à dire la Collectivité, de définir les prescriptions que doivent respecter les installations de distribution d'eau des immeubles collectifs d'habitation et des ensembles immobiliers de logements pour lui permettre de procéder à l'individualisation des contrats de fourniture d'eau.

Le présent document définit donc les prescriptions techniques nécessaires à l'individualisation de ces contrats. Ces prescriptions s'imposent au propriétaire de l'immeuble collectif d'habitation ou de l'ensemble immobilier de logements auteur de la demande d'individualisation, à savoir :

- le propriétaire bailleur privé ou public dans le cas de l'unicité de la propriété de l'immeuble collectif ou de l'ensemble immobilier de logements,
- le syndicat des copropriétaires, dans le cas d'une copropriété de l'immeuble collectif ou de l'ensemble immobilier de logements.

I - Installations intérieures collectives

1.1 Responsabilités

L'ensemble des installations intérieures collectives doit être conforme aux dispositions du **code de la santé publique**.

Les installations intérieures de l'immeuble collectif ou de l'ensemble immobilier de logements demeurent sous l'entière responsabilité du propriétaire qui en assure la surveillance, l'entretien, le renouvellement et le maintien en conformité en tant que de besoin.

Le service de l'eau n'est pas tenu d'intervenir sur ces installations.

1.2 Délimitation des installations intérieures collectives

Sauf spécification contraire expresse, les installations intérieures collectives commencent immédiatement à l'aval du compteur général d'immeuble ou compteur général du lotissement, conformément au règlement du service de l'eau, ou, le cas échéant, au contrat particulier de fourniture d'eau établi entre le service de l'eau et le propriétaire. Elles s'arrêtent aux compteurs particuliers desservant les différents logements et à ceux desservant, le cas échéant, les équipements collectifs de réchauffement ou de retraitement de l'eau. Lorsque de tels équipements collectifs existent, les installations intérieures collectives seront strictement séparées des canalisations distribuant, au sein des immeubles, les eaux réchauffées ou retraitées.

1.3 Canalisations intérieures

Les canalisations de desserte en eau intérieures à l'immeuble collectif d'habitation (à l'ensemble immobilier de logements) devront être conformes à la réglementation en vigueur et ne pas être susceptibles de dégrader la qualité de l'eau.

Elles ne devront, ni provoquer des pertes de charges susceptibles de conduire au non-respect des exigences mentionnées à l'article R1321-57 du code de la santé publique, ni provoquer des pertes d'eau mesurables.

¹ décret n° 2003-408 du 28 avril 2003 relatif à l'individualisation des contrats de fourniture d'eau pris en application de l'article 93 de la loi n° 2000-1208 du 13 décembre 2000 relative à la solidarité et au renouvellement urbain

1.4 Dispositifs d'isolement

Chaque colonne montante ou branchement individuel dans le cas d'un lotissement doit être équipée, aux frais du propriétaire, à un emplacement permettant aisément sa manœuvre, d'une vanne d'arrêt permettant de l'isoler totalement. Afin de faciliter la maintenance des robinets d'arrêt avant compteur, des dispositifs permettant l'isolement hydraulique par groupes de compteurs seront installés. En cas de difficultés physiques d'application de cette prescription, le service de l'eau et le propriétaire définiront ensemble les dispositions optimales d'isolement et notamment la mise en place de dispositif de coupure télécommandé conformément aux prescriptions techniques du service des eaux.

Les robinets d'arrêts avant compteur devront être de type tête cachée, entrée inviolable avec serrure de sécurité et agréés par le service d'eau.

Afin de permettre au service de l'eau d'intervenir sur les compteurs, le propriétaire devra lui fournir un plan indiquant l'emplacement des colonnes montantes, des vannes d'isolement des différentes colonnes montantes et des différents points de comptage.

Chaque branchement correspondant à un abonné individualisé possède un robinet d'arrêt quart de tour, verrouillable et accessible sans pénétrer dans le logement.

Dans le cas de lotissement, le plan complet du réseau privé devra être communiqué aux emplacements de tous les organes hydrauliques.

L'entretien des vannes d'arrêt est à la charge exclusive du propriétaire qui en garantit un niveau de maintenance et de remplacement suffisant afin qu'elles soient en permanence en bon état de fonctionnement.

Le propriétaire devra laisser libre accès et libre utilisation des vannes d'arrêt au service de l'eau.

Cas des lotissements privés : Chaque antenne du réseau doit être équipée, aux frais du propriétaire, à un emplacement permettant aisément la manœuvre, d'une vanne d'arrêt permettant de l'isoler totalement.

1.5 Équipements particuliers (surpresseurs, dispositifs de traitement, réservoirs, dispositifs de production eau chaude et climatisation)

Le propriétaire devra s'assurer du respect des dispositions définies par le **code de la santé publique et plus particulièrement de ses articles R1321-54 à R1321-59**.

Les surpresseurs ne devront pas provoquer, même de façon temporaire, une augmentation de la pression aux différents points de livraison individuelle au-delà de la limite supérieure de 10 bars qui est la valeur maximale d'utilisation des compteurs gérés par le service de l'eau. Pour s'assurer du respect de cette obligation, le service de l'eau pourra exiger l'enregistrement de la pression au niveau du surpresseur et notamment lors des démarrages et arrêts des pompes.

II - Comptage

2.1 Postes de comptage

Les points de livraison individuels seront tous équipés de compteurs, ainsi, si possible, que les points de livraison aux parties communes.

La consommation d'eau livrée à une chaudière d'eau chaude sera également comptée en amont de la chaudière.

Lorsque les conditions techniques de l'immeuble rendront en pratique très difficile l'équipement de la totalité des points de livraison, la facturation des consommations des points de livraison non-équipés se fera par différence entre le compteur général et la somme des compteurs individuels.

Chaque poste de comptage devra comprendre un système de pose du compteur garantissant de pouvoir poser le compteur horizontalement pour des compteurs de 110 mm de longueur minimum.

Toutes les fois où les conditions techniques de l'immeuble le permettront (c'est-à-dire, sans modification du génie civil ou déplacement des colonnes montantes), chaque poste de comptage comprendra :

- un robinet d'arrêt ¼ de tour avant compteur, verrouillable de type tête cachée, Entrée inviolable avec serrure de sécurité, agréé par le service d'eau et accessible sans pénétrer dans les logements,
- un clapet anti-retour visitable conforme aux normes en vigueur et agréé par le service d'eau, conformément au schéma ci-après :

Chaque poste de comptage devra être identifié par une plaque ou système équivalent gravée fixée à la tuyauterie ou au mur, indépendante du compteur et indiquant :

- la référence du lot desservi,
- la référence du service de l'eau.

La convention d'individualisation des contrats de fourniture d'eau passée avec le propriétaire comprend impérativement la liste exhaustive des postes de comptage ainsi que de leurs bénéficiaires (référence du lot). Chaque poste sera repéré par son identifiant dans le référentiel du service de l'eau, sur les plans mentionnés au point 1.2. du présent document.

2.2 Compteurs

Tous les compteurs utilisés pour la facturation du service de l'eau doivent être d'un modèle agréé par celui-ci.

Les compteurs individuels seront :

- de classe C, satisfaisant à la réglementation française en vigueur,
- de technologie volumétrique, sauf exception techniquement justifiée,
- de diamètre 15 mm et de débit nominal (Qn) de un mètre cube et demi par heure, excepté pour les points d'eau des parties communes pour lesquels le débit de pointe serait supérieur à 3 m³/h.
- de longueur 170 mm ou de longueur 110 mm pour les compteurs de Qn 1,5 m³/h.

Ils seront, en règle générale, fournis et posés par le service de l'eau selon les conditions du Règlement du service. Le service de l'eau pourra examiner la possibilité de conserver des compteurs existants. Un contrôle statistique de la qualité métrologique des compteurs en place sera alors réalisé aux frais du propriétaire selon les dispositions réglementaires et normatives en vigueur. Les compteurs pourront alors être conservés s'ils satisfont à ce contrôle.

Ils sont relevés, entretenus et renouvelés dans les conditions fixées au Règlement du service.

2.3 Relevé et commande à distance

Lorsque les compteurs et dispositifs de coupure sont à l'intérieur des logements, des dispositifs de relevé et commande à distance seront installés au frais du propriétaire, puis gérés et entretenus par le service de l'eau, selon les conditions fixées au Règlement du service.

2.4 Compteur général

Pour les immeubles et lotissements existants, le compteur général d'immeuble ou de lotissement sera conservé, lorsqu'il est déjà en place.

Dans le cas des immeubles et lotissements existants déjà dotés de compteurs individuels et non dotés d'un compteur général, comme dans le cas des immeubles ou de lotissements neufs, un compteur général d'immeuble ou de lotissement sera installé par le service de l'eau, aux frais du propriétaire. Il sera installé soit en domaine public, soit en domaine privé aussi près que possible du domaine public et devra être aisément accessible. Il appartiendra au service des eaux.

Pour les nouveaux immeubles, en cas de protection incendie par poteaux ou bouches d'incendie, ou tout autre système nécessitant un débit de pointe supérieur à 30 m³/h, les appareils de lutte contre l'incendie seront branchés sur un réseau intérieur de distribution distinct de celui alimentant les autres usages. Ce réseau sera également équipé d'un compteur général faisant l'objet d'un abonnement particulier. Les appareils branchés sur ce réseau ne doivent pas être utilisés pour d'autres besoins que la lutte contre l'incendie.

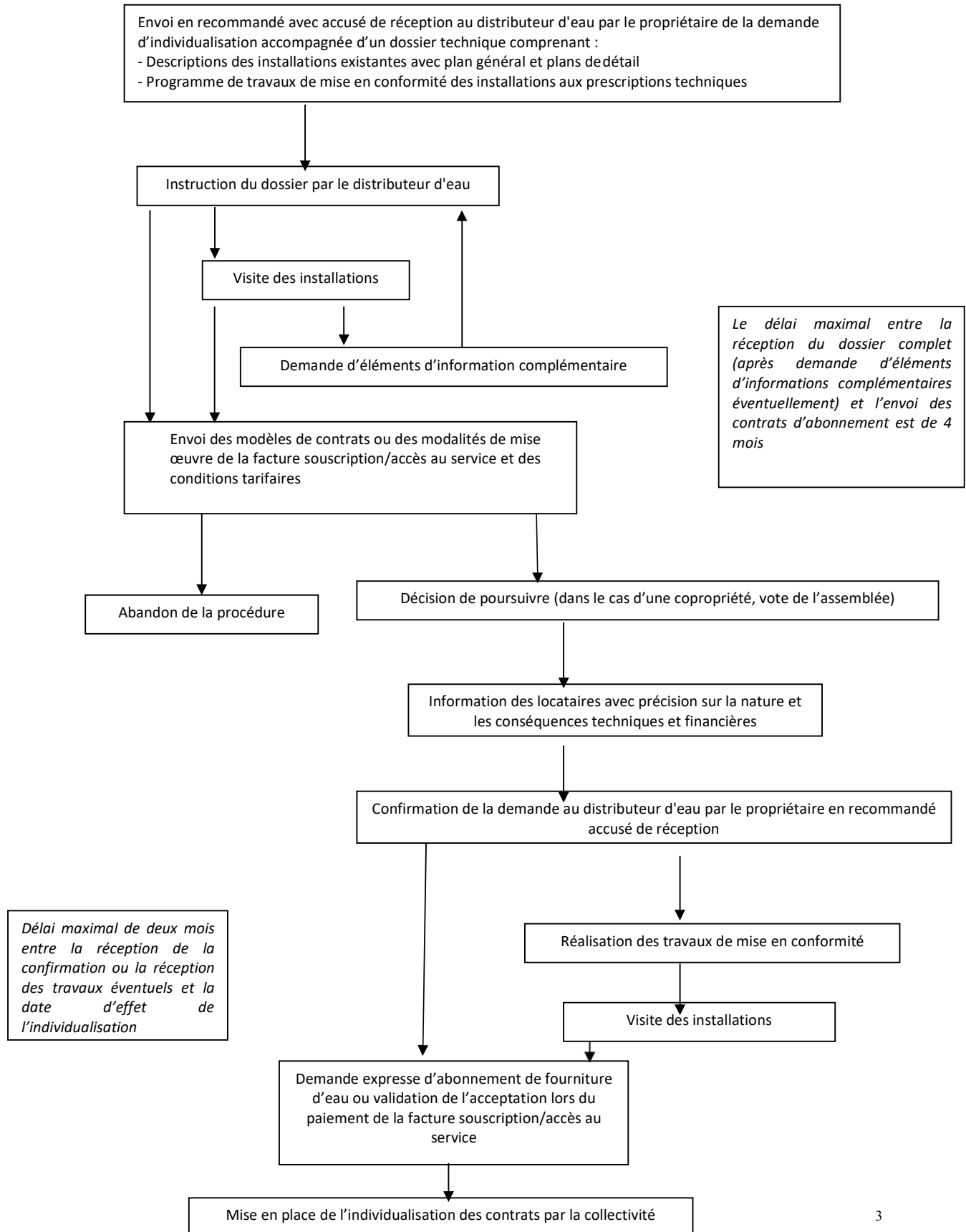
Pour les lotissements, tout dispositif de protection incendie sera branché sur le réseau privé de distribution sous réserve qu'il soit dimensionné pour répondre à l'ensemble des besoins incendie et individuel.

2.5 Dispositifs relatifs à la protection du réseau public et à la mesure de la qualité des eaux distribuées

Outre l'équipement des postes de comptage en clapets anti-retour, le propriétaire de l'immeuble, dans le cadre de l'individualisation, est tenu d'installer à l'aval immédiat du compteur général un ensemble de protection conforme aux prescriptions réglementaires et normatives en vigueur. Il l'équipera d'un point de prélèvement d'eau qui permettra, le cas échéant, de s'assurer du respect en limite du réseau public des engagements de qualité de l'eau, en application de l'article **R1321-45 du code de la santé publique**.

Annexe 2

Mise en œuvre des prescriptions techniques Procédure pour l'individualisation des contrats de fourniture d'eau



Annexe 3

Bordereau des prix unitaires des prestations facturées aux abonnés

TARIFS au 01/01/2018

La présente annexe précise le montant des frais divers tels que décidés par la Collectivité. Les tarifs indiqués sont ceux applicables à la date d'adoption du règlement de service par la Collectivité. Les tarifs évoluent selon la disposition suivante

$$P_n = P_o (0,15 + 0,85 I / I_o)$$

Le paramètre I_o représente la valeur de l'index TP10Ao connue au 1^{er} novembre 2017. Le paramètre I représente la valeur de l'index TP10A. La valeur de l'indice de l'année N est celle connue au 1er novembre de l'année N-1. Sur simple appel téléphonique auprès de l'Exploitant du service, vous pouvez prendre connaissance des derniers tarifs en vigueur.

N° PRIX	DÉSIGNATION DES FOURNITURES ET TRAVAUX	UNITE	P.U.HT €	P.U.HT €
			Au 1/11/2017	Au 1/11/2022
101a	Frais pour clôture d'un dossier avec déplacement Ce prix comprend : en cas de changement de titulaire ou d'arrêt d'abonnement, les frais forfaitaires appliqués à l'abonné partant couvrant la relève du compteur, la fermeture du branchement, l'édition de la facture de solde et la mise à jour du fichier	Le forfait	78,00	89,59
101b	Frais pour clôture d'un dossier sans déplacement	Le forfait	39,00	44,80
102a	Frais pour accès au service avec déplacement Ce prix comprend : en cas de changement de titulaire d'abonnement ou d'ouverture d'un d'abonnement, frais forfaitaires appliqués à l'abonné entrant couvrant l'ouverture du branchement et la mise à jour du fichier	Le forfait	78,00	89,59
102b	Frais pour accès au service sans déplacement	Le forfait	39,00	44,80
103a	Frais de fermeture de branchement suite à un litige	Le forfait	45,50	52,26
103b	Frais de réouverture de branchement suite à un litige	Le forfait	45,50	52,26
104	Frais en cas d'absence de l'utilisateur à un rendez-vous pour la relève de son compteur Cette disposition ne s'applique qu'après deux relèves sans accès direct du délégataire au compteur	Le forfait	45,50	52,26
105	Frais de lettre de mise en demeure	Le forfait	19,50	22,40
106a	Pénalités de relance et de recouvrement des impayés 1er rappel	Le forfait	19,50	22,40
106a	2nd rappel	Le forfait	19,50	22,40
106b	Déplacement	Le forfait	45,50	52,26
107a	Frais de vérification du compteur : méthode jaugeage à la demande de l'abonné	Le forfait	90,00	103,37
107b	Etalonnage ou expertise d'un compteur sur banc d'essai agréé lorsque le comptage s'avère exact ; Toutefois, si le comptage s'avère inexact, il ne sera appliqué aucun frais à l'abonné	Le forfait	750,00	861,45

N° PRIX	DÉSIGNATION DES FOURNITURES ET TRAVAUX	UNITE	P.U.HT €	P.U.HT €
			Au 1/11/2017	Au 1/11/2022
	Frais de remplacement d'un compteur à la charge de l'abonné Ce prix comprend : la dépose de l'ancien compteur, la fourniture et la pose d'un nouveau compteur eau froide d'un modèle agréé par la collectivité et de toute pièce nécessaire pour le raccordement			
108a	Le compteur DN 15 mm	Le forfait	78,00	89,59
108b	Le compteur DN 20 mm	Le forfait	91,00	104,52
108c	Le compteur DN 25 mm	Le forfait	117,00	134,39
108d	Le compteur DN 30 mm	Le forfait	143,00	164,25
108e	Le compteur DN 40 mm	Le forfait	182,00	209,05
108f	Le compteur DN > 40 mm	Le forfait	Sur devis	Sur devis
	Frais pour remplacement d'un compteur gelé ou détérioré (responsabilité du client engagée)			
109a	Le compteur DN 15 mm	Le forfait	78,00	89,59
109b	Le compteur DN 20 mm	Le forfait	91,00	104,52
109c	Le compteur DN 25 mm	Le forfait	117,00	134,39
109d	Le compteur DN 30 mm	Le forfait	143,00	164,25
109e	Le compteur DN 40 mm	Le forfait	182,00	209,05
109f	Le compteur DN > à 40 mm	Le forfait	Sur devis	Sur devis
110	Frais de contrôle des dispositifs de prélèvements privés Ce prix comprend : le contrôle des installations intérieures de distribution et des ouvrages de prélèvement, puits ou forages des usagers utilisant une autre ressource en eau prévu par les article L.2224-12 et R.2224-22-2 à R.2224-22-6.	Le forfait	59,80	68,69
111	Frais de relève à pied si refus de pose du dispositif de relève à distance	Le forfait	68,08	78,20

ANNEXE 4

CONSIGNES DE PROTECTION DU COMPTEUR CONTRE LE GEL

En principe votre compteur est dans un coffret calorifugé, vous devez veiller à garder sa protection calorifugée, celle-ci étant en effet détachable.

Si ce n'est pas encore le cas, l'hiver, pensez à protéger votre compteur contre le gel en le calfeutrant avec des plaques d'isolant.